

群岛渔民称它为“白尼参”。

**分类讨论** Rowe & Doty (1977)研究了关岛的许多标本后,认为 *B. similis*, *B. koellikeri*, *B. tenuissimus*, *B. vitiensis* 和 *B. bivittata*, 5个种都是本种的同物异名,无非是颜色变异而已。作者同意他们的意见,故把过氏报告的二斑白尼参 (*B. bivittata*) 和凯利白尼参 (*B. koellikeri*) 都归并为图纹白尼参的同物异名。1992年,作者参加中德海南岛考察时,在三亚牙龙湾潜水采集,在同一区域,采到数个蛇目白尼参,但有的个体,其蛇目状斑纹连成大块斑块,便呈现出图纹白尼参的色斑,因此,作者怀疑蛇目白尼参也可能是图纹白尼参的同物异名。但是目前的学者仍认为是两个不同的种。

### 2.2.3 柄体参属 *Labidodemas* Selenka, 1887<sup>1)</sup>

*Labidodemas* Selenka, 1867: 309, type-species: *Labidodemas semperianum* Selenka, 1867, original designation; Semper, 1868; Ludwig, 1875; Sluiter, 1901; H. L. Clark, 1921; Deichmann, 1958; Rowe, 1969: 132.

*Holothuria* (part) Ludwig, 1875.

**特征** 触手20个;身体细长,稍呈蠕虫状;管足和疣足常限于步带;无肛门钙质齿或疣;石灰环肋骨状,间辐板弯曲;骨片为分散的桌形体,塔顶端有4—5个水平分出的齿;扣状体平滑,不规则,常发育不全或变形为C形体;常有很小的杆状体。

#### 2.2.3.1 明柄体参 *Labidodemas pertinax* (Ludwig) (图52)

*Holothuria pertinax* Ludwig, 1875: 100, pl. 7, fig. 50; Theel, 1886: 208; Sluiter, 1888: 186, pl. 1: 1—2; Cherbonnier, 1988: 51—53, fig. 18, A—L.

*Labidodemas semperianum*: Rowe, 1969: 132, fig. 4; Clark & Rowe, 1971: 176, pl. 28: 12; Liao, 1975: 209, fig. 9; Rowe & Doty, 1977: 230, figs. 3b, 5g; Price, 1983: 86, 88, fig. 45. Non Selenka, 1867.

**模式标本产地** Navigator Islands.

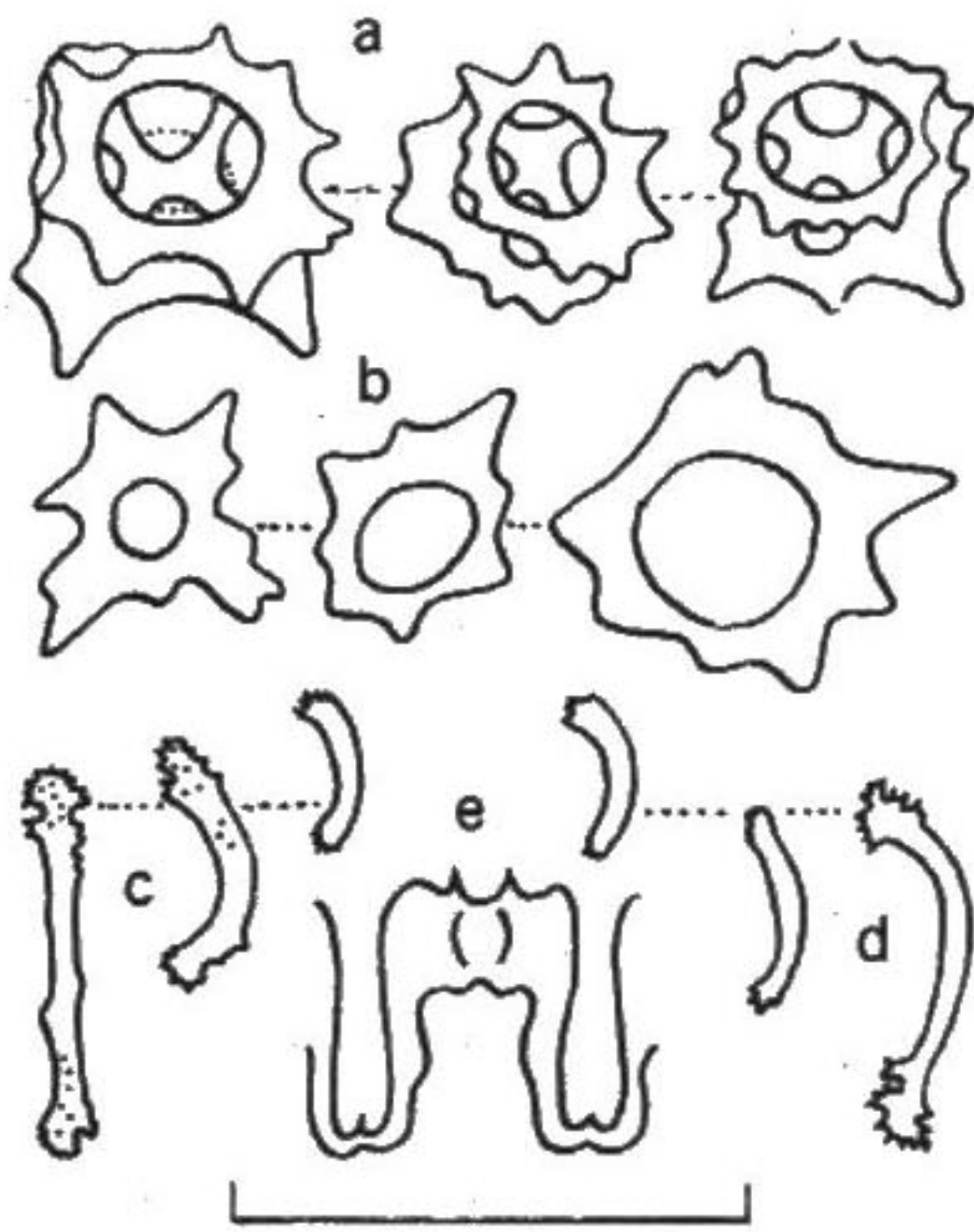


图52 明体柄参

a. 桌形体上面; b. 桌形体塔部顶端; c. 触手内杆状体; d. 管足支持杆状体; e. 石灰环。比例尺 a—d 为 0.1mm, e 为 10mm。

1) 印度学者 Dr. James (1981) 把柄体参属劈为一个新科。



**形态** 体长大者可达200mm, 宽18mm。体细长, 特别是前端更细, 稍呈蠕虫状。口小, 端位, 具触手20个。肛门周围无齿或疣。体壁软, 略微透明。腹面管足明显沿着3个步带呈双行排列。背面管足较小, 略呈疣足状, 虽也沿着步带排列, 但不及腹面明显。石灰环细而呈肋骨状, 辐板宽, 间辐板细而弯曲(图52, e)。

体壁内骨片稀疏, 散布桌形体。桌形体很特别, 底盘小, 边缘不规则, 塔部低, 上下很难区分(图52, a); 塔顶顶端有一大孔, 孔周围有5—6, 或7—8个水平分出的齿(图52, b)。管足和触手的支持杆状体短小(图52, c—d)。酒精标本乳白色, 略带粉红, 口和肛门呈褐色。

**观察标本** 5个, 海南岛和西沙群岛, 1958. V. 20、1960. I. 3, 廖玉麟、马绣同采。

**地理分布** 海南岛南部和西沙群岛; 马达加斯加, 马尔代夫群岛, 印度尼西亚和萨摩亚群岛。

**分类讨论** 本种从1958年Deichmann认为是桑氏柄体参(*Labododemas semperianum* Selenka)的异名, 直到1988年Cherbonnier才恢复本名。桑氏柄体参产于夏威夷, 其桌形体冠部明显马耳他十字形, 也且显然大于底盘, 故和本种不同。

## 2.2.4 海参属 *Holothuria* Linnaeus, 1767

*Holothuria* Linnaeus, 1767: 1089; Opinion 80, 1924: 17; Panning, 1929—35 (non *Holothuria* Linnaeus, 1758 suppressed) type-species. *Holothuria tremula* Linnaeus, 1767, subsequent designation (non *H. tremula* Gunnerus, 1767 = *H. tubulosa* Gmelin, 1890; validated, Opinion 80, 1924: 17—18).

*Thelenota* Brandt, 1835: 53 (non *Thelenota*: H. L. Clark, 1921: 185).

**特征** 触手17—30个, 通常为20个; 个体从小到大, 通常长约200mm; 体形常为圆筒状, 有的腹面平坦, 呈足底状; 或两端逐渐变细, 少数略呈蠕虫状; 体壁稍厚; 管足常不规则地排列在平坦的腹面; 疣足不规则散布于隆起的背面; 肛门疣有或无, 但无明显钙质齿; 石灰环发达, 辐板常明显大于间辐板; 骨片各式各样, 一般都有桌形体和扣状体, 有时有花纹样体和杆状体。本属包括很多亚属。

### 海参属亚属检索表

1. 骨片为穿孔或有棘杆状体, 桌形体缺, 或发育不全, 且数量很少 ..... 赛伦参亚属 *H. (Selenkothuria)*
- 骨片为发达的桌形体, 单独存在或伴随扣状体、杆状体或花纹样体存在 ..... 2
2. 桌形体伴随杆状体或花纹样体存在, 决不伴随扣状体或假的扣状体存在 ..... 3
- 桌形体伴随扣状体或假的扣状体存在, 决不伴随杆状体或花纹样体存在 ..... 4